

## Nématodes marins de Guadeloupe. I. Xyalidae nouveaux des genres *Rhynchonema* Cobb et *Prorhynchonema* nov. gen.

par Nicole GOURBAULT

**Résumé.** — Description de trois taxons nouveaux du genre *Rhynchonema* : *R. dispar* n. sp., *R. ornatum antillensis* n. ssp. et *R. sieverti* n. sp., récoltés dans l'intertidal de la Guadeloupe. Création du genre nouveau *Prorhynchonema* pour *P. warwicki* n. sp. à capsule buccale tubulaire courte et système reproducteur remarquable par la présence de spermatophores encore inconnus chez les Nématodes.

**Abstract.** — Three new *Rhynchonema* taxa are described from Guadeloupe sandy beaches (West-Indies) : *R. dispar* n. sp., *R. ornatum antillensis* n. ssp. and *R. sieverti* n. sp. A new genus is erected for *Prorhynchonema warwicki* n. g., n. sp., which is characterized by a short tubular buccal cavity and peculiar reproductive apparatus with spermatophora, unknown among Nematoda.

N. GOURBAULT, *Laboratoire des Vers, associé au CNRS, Muséum national d'Histoire naturelle, 61, rue de Buffon, F 75231 Paris cedex 05.*

---

Les Nématodes marins des petites Antilles n'ont fait l'objet jusqu'à ce jour d'aucun type de recherches. D'une façon générale, la connaissance des formes centre-américaines est encore très fragmentaire.

Quelques espèces de la côte du golfe du Mexique ont été étudiées par CHITWOOD (1951) au Texas, HOPPER (1961a et b, 1963) en Alabama et en Floride, d'où proviennent également les collections de KING (1962) et de WIESER et HOPPER (1967). D'autres espèces du littoral de la mer des Caraïbes sont connues à la suite des publications d'ANDRASSY (1973) sur les formes présentes à Cuba et de LORENZEN (1975, 1976a et b) sur certains taxons de Colombie ; un Oncholaimidae a récemment été décrit de la fosse de Cariaco par NICHOLS DRISCOLL (1980).

Dans le cadre de la mission « Muséum-Antilles », j'ai eu la possibilité de récolter du méioibenthos intertidal et subtidal dans la région guadeloupéenne, en avril 1979 et février 1981. Les prospections effectuées, les biotopes et leurs caractéristiques ont été analysés en détail par RENAUD-MORNANT et GOURBAULT, 1981.

Les quatre espèces de Xyalidae dont les descriptions suivent proviennent de six stations de Guadeloupe : trois de sable corallien en Grande-Terre, deux de sable noir volcanique et une de sable mixte à fort pourcentage de calcaire, en Basse-Terre.

La diagnose de la famille Xyalidae Chitwood, 1951, a été émendée par LORENZEN (1978) sur la base de nouvelles considérations sur les affinités phylogénétiques au sein de la superfamille Monhysteroidea. Les Xyalidae regroupent actuellement trente-trois genres, la sous-famille Rhynchonematinae De Coninck, 1965, n'étant plus considérée comme valide.

Genre **RHYNCHONEMA** Cobb, 1920

La diagnose du genre a été émendée par LORENZEN (1975) dans sa révision des vingt-trois espèces alors décrites et qu'il analyse à l'aide d'une clé polytomique (tabular key), utilisée comme base de ce travail.

**Rhynchonema dispar**<sup>1</sup> n. sp.

(Fig. 1, A-H)

MATÉRIEL : 11 mâles, 18 femelles, 1 juvénile. Holotype ♂<sub>1</sub> AN283 ; paratypes 4 ♂ et 5 ♀ AN 284 à 289.

LOCALITÉS : Guadeloupe, Basse-Terre : plage de la Grande-Anse à Deshaies, station 22 (n° 21) ; la Grande-Anse, station 14 (n° 16), 2 ♀.

*Mesures (en µm) de trois mâles et trois femelles.*

	♂ <sub>3</sub>	♂ <sub>1</sub> *	♂ <sub>2</sub>	♀ <sub>1</sub>	♀ <sub>3</sub>	♀ <sub>2</sub>
Longueur totale	356	375	378	375	405	430
Longueur capsule buccale	45	46	46	47	54	53
Largeur capsule buccale	1,5	2	1,5	1,5	1,5	1,5
Diamètre amphide	4,5	3,5	3,5	3,5	3	3,5
% diamètre corporel correspondant	75	63	58	53	40	53
Distance amphide-extrémité apicale	41	40	42	42	49	49
Longueur œsophage	116	112	118	106	125	130
Diamètre corporel à sa base	14	17	16	18	14	17
Diamètre corporel maximal	16	17	16	16	16,5	16,6
Longueur queue	54	60	62	56	54	59
Diamètre anal	14	15	15	11	11	11,5
Longueur spicules droits	14	15	14,5	—	—	—
Corde	12	13	13	—	—	—
Distance vulve-extrémité antérieure	—	—	—	250	281	284
Coefficients de de Man : a	22,2	22	23,6	23,4	24,5	25,9
— b	3	3,3	3,2	3,5	3,2	3,3
— e	6,5	6,2	6	6,7	7,5	7,2
— V	—	—	—	66,66	69,38	66,04

\* Holotype.

DESCRIPTION

Partie antérieure du corps très nettement atténuée au niveau de la cavité buccale, avec courbure de la face dorsale en arrière de l'amphide (fig. 1, A et B). Anneaux cuticu-

1. En raison de la différence entre les deux spicules.

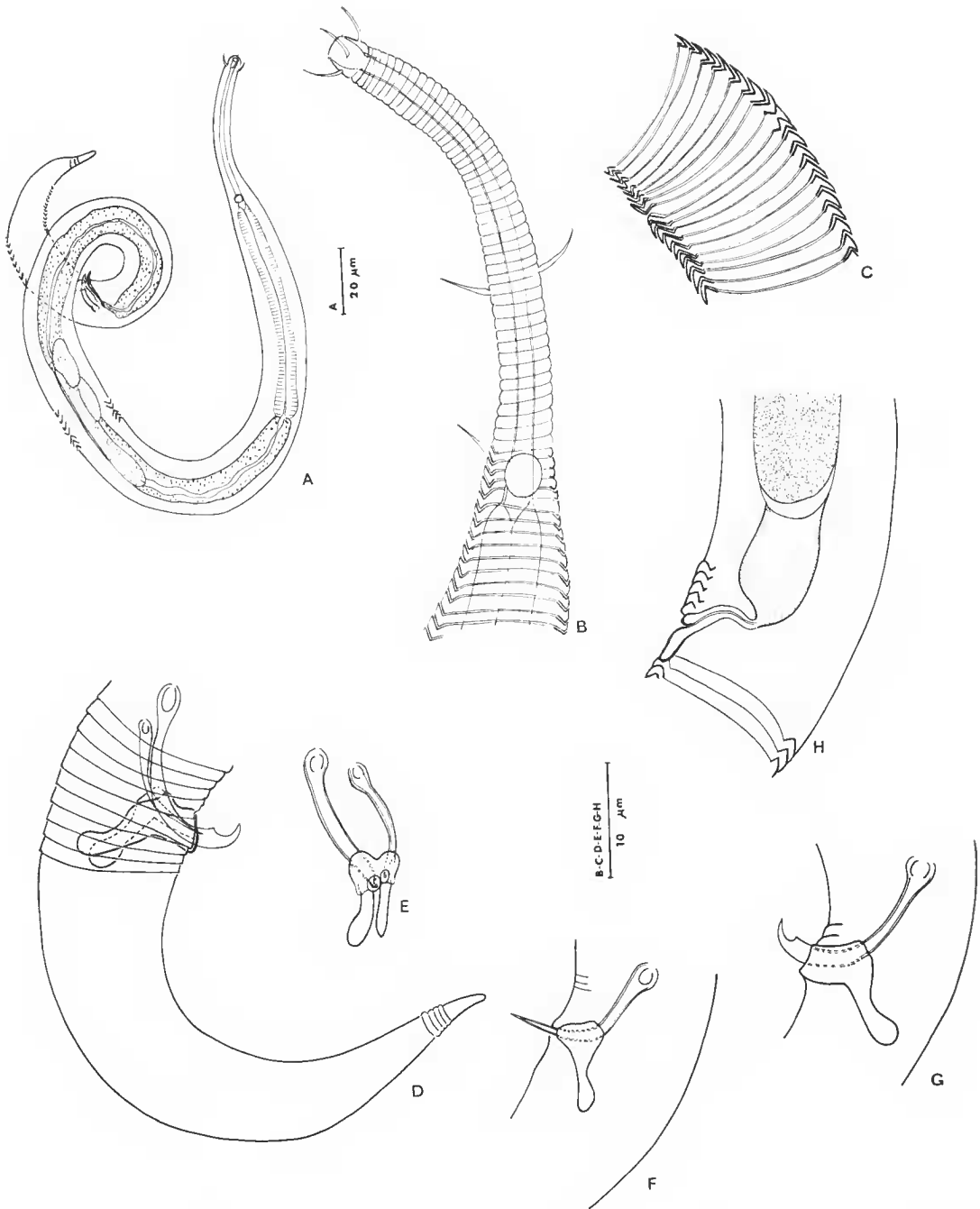


FIG. 1. — *Rhynchonema dispar* n. sp. Mâle : A, vue d'ensemble ♂<sub>1</sub> ; B, vue latérale de la région antérieure ; C, inversion de la direction des anneaux ; D, vue latérale de la région caudale ; E, appareil copulateur en vue ventrale ♂ AN 289 ; F, spicule gauche ; G, spicule droit. — Femelle : H, vue latérale de la région vulvaire ♀<sub>1</sub> AN 284.

lares découpés en dents de scie avec inversion de leur orientation (fig. 1, C) à 45 à 55 % de la longueur corporelle, se recouvrant, sauf dans la région antérieure où ils sont plus étroits (0,8  $\mu\text{m}$  au lieu de 1,5). Huit files de soies somatiques fines et longues de 10-12  $\mu\text{m}$ , mais ni régulières, ni nombreuses. Après fixation, les animaux se présentent toujours enroulés ventralement en tire-bouchon (fig. 1, A).

Courte zone labiale. Vestibulum aussi haut que large portant seulement six soies céphaliques visibles, toutes de 3  $\mu\text{m}$ , soit de même taille que le diamètre corporel correspondant ; partie tubulaire de la cavité buccale longue et étroite (46 sur 1,5 à 2  $\mu\text{m}$ ), s'étendant sur 47 anneaux. L'annellation débute à 5  $\mu\text{m}$  en arrière de l'apex. Présence de quelques rares soies cervicales en deux couronnes distantes. Petites amphides circulaires (diam. 3,5  $\mu\text{m}$ ) occupant 63 % du diamètre corporel correspondant, sur une hauteur de trois anneaux ; situées à 40  $\mu\text{m}$  de l'extrémité apicale, leur bord postérieur est toujours en avant de la base proximale de la capsule buccale (fig. 1, B). Œsophage à faible renflement basal et très court cardia.

Queue conique, longue de quatre fois le diamètre anal chez le mâle (fig. 1, D), cinq fois chez la femelle.

Chez le mâle, deux testicules : antérieur à gauche et ventral par rapport à l'intestin, postérieur à droite et plus dorsal. Spicules à nette asymétrie (fig. 1, E), de longueur égale à un diamètre anal : spicule gauche, de 2  $\mu\text{m}$  de moins que le droit, fin et coudé, à capitulum globuleux (fig. 1, F), spicule droit plus massif, régulièrement arqué, à capitulum également globuleux et extrémité bifide en forme de faucille (fig. 1, G) ; gubernaculum en manchon épais à deux apophyses dorsales asymétriques.

Femelles : taille égale ou à peine supérieure à celle des mâles. Inversion des anneaux régulièrement à 51 % de la longueur corporelle. Ovaire droit, impair, situé à gauche de l'intestin, débutant très haut, en arrière du cardia. Vulve étroite, plus fortement cuticularisée au bord postérieur (fig. 1, H), non operculée.

Dans la clé polytomique de LORENZEN (1975 : 233), *R. dispar* serait définie par la formule : b a n r = 1 r v.

## DISCUSSION

Trois espèces seulement possèdent des spicules asymétriques. Chez *R. tremendum* Lorenzen, 1975, la position de l'amphide, au niveau de l'extrémité postérieure de la cavité buccale, diffère ; la taille de l'animal est supérieure, l'asymétrie des spicules est beaucoup plus prononcée, le droit à pointe bifide recourbée vers l'arrière étant aussi le plus développé, mais l'épine secondaire étant ici au-dessus de la courbure convexe de l'extrémité distale.

*R. fossum* et *R. impar*, également décrites par LORENZEN, 1975, sont plus voisines de *R. dispar* ; de taille supérieure, elles diffèrent essentiellement par la forme des spicules droits (terminés en faucille très caractéristique chez *R. dispar*), toujours plus développés que les gauches, et par celle du gubernaculum. Les vulves sont comparables, mais celle de *R. dispar* n'est pas recouverte par un opercule comme elle l'est chez *R. fossum*.

**Rhynchonema ornatum antillensis** n. ssp.

(Fig. 2, A-F)

MATÉRIEL : 2 mâles, 1 femelle. Holotype ♂<sub>1</sub> AN 290 ; paratypes AN 290 (♀<sub>1</sub>) et 291 ♂<sub>2</sub>.

LOCALITÉ : Guadeloupe, Basse-Terre : plage de Rocroy, station 17 (n° 14).

*Mesures (en µm) des trois spécimens.*

	♂ <sub>2</sub>	♂ <sub>1</sub> *	♀ <sub>1</sub>
Longueur totale	480	583	575
Longueur capsule buccale	46	53	53
Largeur —	2	2	2
Diamètre amphide	6	6	4,5
% diamètre corporel correspondant	70	75	56
Distance amphide-extrémité apicale	42	48	50
Longueur œsophage	122	138	141
Diamètre corporel à sa base	17	18	19
Diamètre corporel maximal	20	25	22
Longueur queue	68	85	72
Diamètre anal	18	21	21
Longueur spicules	25	25	—
Corde	22	21	—
Distance vulve extrémité antérieure	—	—	390
Coefficients de de Man : a	24	23,3	26,1
— b	3,9	4,2	4
— c	7	6,8	7,9
— V	—	—	68

\* Holotype.

DESCRIPTION

De taille supérieure à l'espèce précédente (une fois et demie), *R. ornatum antillensis* présente la même allure générale, sans toutefois l'existence du fort enroulement du corps à la fixation (fig. 2, A). L'annellation est aussi semblable, avec inversion des anneaux à 50 % de la longueur corporelle chez les mâles. Même courbure de la face dorsale en arrière de l'amphide, circulaire, de 6 µm de diamètre, soit 75 % du diamètre correspondant, d'une hauteur de 3 anneaux, et située au contact capsule buccale-œsophage, son bord antérieur à 48 µm de l'ouverture buccale. Assez longues soies cervicales en trois couronnes espacées le long de la partie tubulaire de l'extrémité antérieure. Capsule buccale analogue à la précédente.

Queue conique, longue de quatre fois le diamètre anal (fig. 2, C).

Testicules antérieur à gauche et postérieur à droite du tube digestif. Spicules symétriques, régulièrement arqués (fig. 2, D), un peu plus longs que le diamètre anal (1,2 à 1,3 fois),

à capitulum globuleux et pointe simple et effilée. Gubernaculum en manchon, à échancrure ventrale impaire cuticularisée et à deux courtes apophyses dorsales arrondies.

*Femelle* : Amphides de plus petit diamètre que celui des mâles, sur deux anneaux. Inversion de l'orientation des anneaux au niveau de la vulve, soit à 68 % de la longueur corporelle (fig. 2, F). Ovaire droit, impair, à gauche du tube digestif. Vulve étroite peu cuticularisée, non operculée.

Dans la clé polytomique de LORENZEN, *R. ornatum antillensis* serait définie par la formule : b s h r = 2 r s.

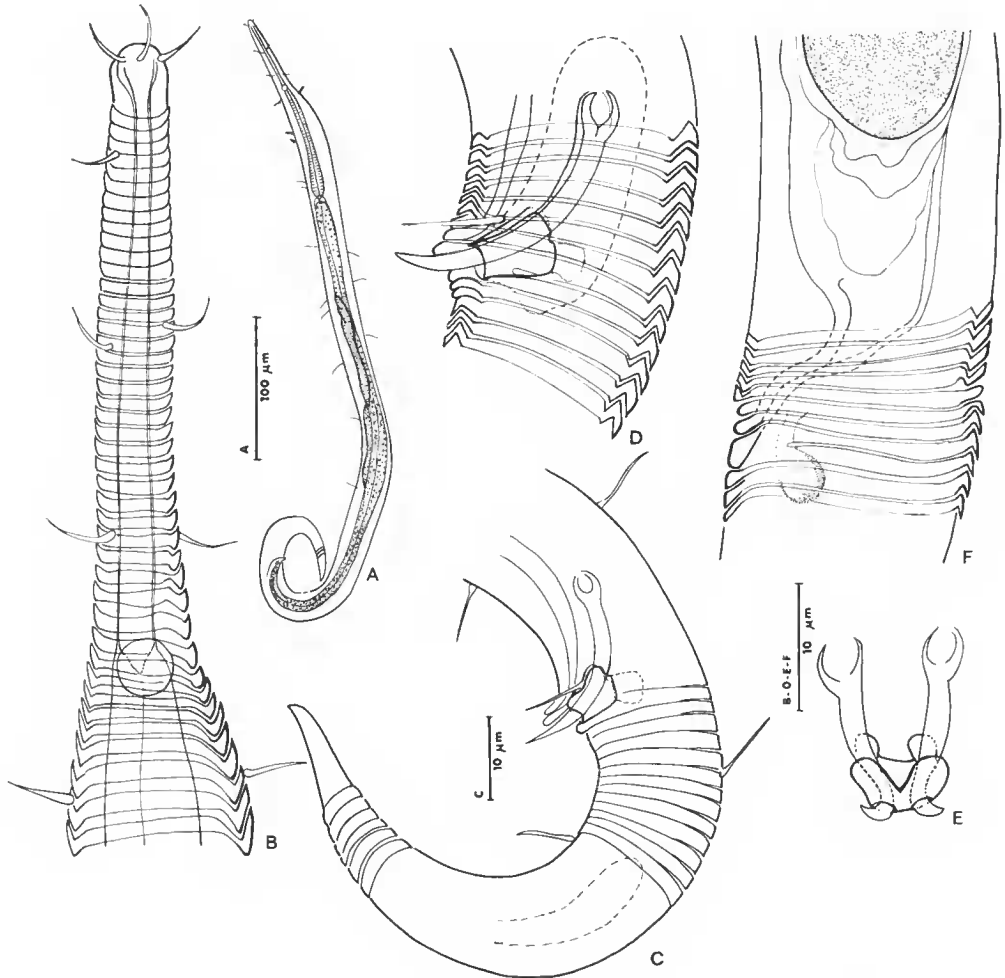


FIG. 2. — *Rhynchonema ornatum antillensis* n. ssp. Mâle : A, vue d'ensemble ♂<sub>1</sub>; B, vue latérale de la région antérieure; C, vue latérale de la région caudale; D, spicules en vue latérale; E, en vue ventrale ♂<sub>2</sub> AN 291. — Femelle : F, vue latérale de la région vulvaire avec inversion de la direction des anneaux cuticulaires ♀<sub>1</sub> AN 290.

DISCUSSION

La forme de Guadeloupe présente l'ensemble des caractères morphologiques de *R. ornatum* Lorenzen, à l'exclusion de l'ornementation euticulaire caractéristique des mâles. La coupe transversale du corps n'est pas parfaitement circulaire, en raison de l'existence d'un léger méplat sur les faces latérales. De plus, l'inversion de l'orientation des anneaux se fait avec dimorphisme sexuel soit au niveau de la vulve (68 %), soit au milieu du corps du mâle.

**Rhynchonema sieverti**<sup>1</sup> n. sp.

(Fig. 3, A-F)

MATÉRIEL : 17 mâles, 17 femelles, 14 juvéniles. Holotype ♂<sub>1</sub> AN 292 ; paratypes 4 ♂ et 4 ♀ AN 293 à 296.

LOCALITÉ : Guadeloupe, Grande-Terre : plage de Gosier, station 9 (n° 40 et n° 41 : 1 ♂, 1 ♀).

*Mesures (en μm) de trois mâles et quatre femelles.*

	♂ <sub>3</sub>	♂ <sub>2</sub>	♂ <sub>1</sub> *	♀ <sub>1</sub>	♀ <sub>2</sub>	♀ <sub>3</sub>	♀ <sub>4</sub>
Longueur totale	440	445	485	430	450	470	480
Longueur capsule buccale	53	54	56	53	56	52	60
Largeur —	1,8	2	2,5	2	2,5	1,8	3
Diamètre amphide	6,8	7	7	7	6	7	7
% diamètre corporel correspondant	80	85	80	70	65	67	60
Distance amphide-extrémité apicale	52	53	57	54	55	51	62
Longueur œsophage	128	135	130	125	130	125	140
Diamètre corporel à sa base	13	14	14	16	16	17	15
Diamètre corporel maximal	15	15	16	18	19	19	19
Longueur queue	55	58	56	54	60	63	65
Diamètre anal	12	13	13	12	14	14	13
Longueur spicules	20	20	18	—	—	—	—
Corde	15	15	15	—	—	—	—
Distance vulve-extrémité antérieure	—	—	—	313	335	343	355
Coefficients de de Man : a	29,3	29,6	30,3	23,9	23,7	24,7	25,3
— b	3,4	3,3	3,7	3,4	3,4	3,7	3,4
— c	8	7,7	8,6	7,9	7,5	7,5	7,4
— V	—	—	—	72,79	74,44	72,97	73,95

\* Holotype.

1. Espèce cordialement dédiée au Dr. Sievert LORENZEN que je remercie pour ses judicieux conseils.

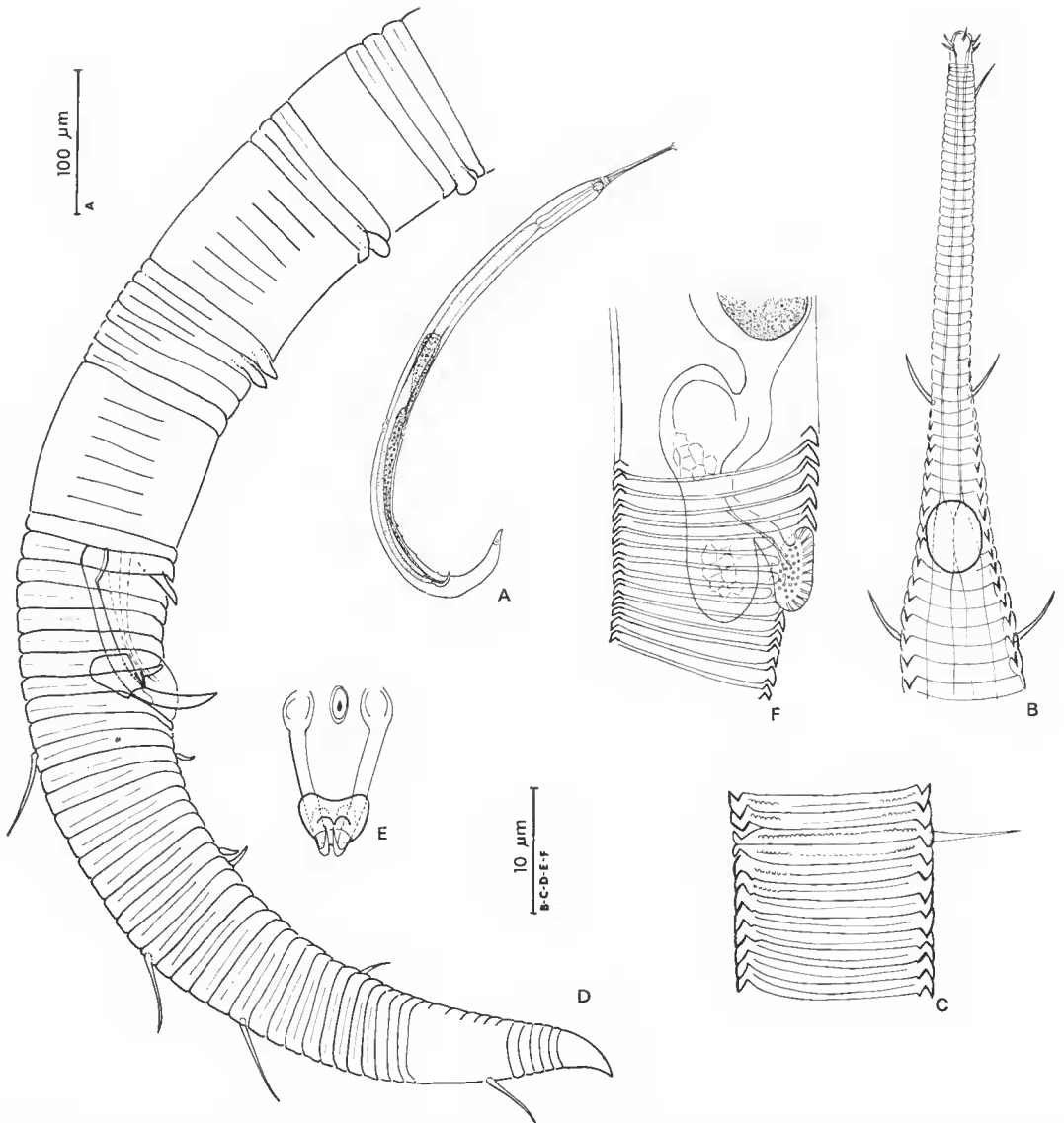


FIG. 3. — *Rhynchonema sieverti* n. sp. Mâle : A, vue d'ensemble ♂<sub>1</sub> ; B, vue latérale de la région antérieure ; C, inversion de la direction des anneaux cuticulaires ; D, vue latérale de la région caudale ; E, spicules en vue ventrale ♂<sub>2</sub> AN 293. — Femelle : F, vue latérale de la région vulvaire ♀<sub>1</sub> AN 295.



## DESCRIPTION

Corps à rétrécissement très prononcé en avant de l'amphide (fig. 3, A). Cuticule à annellation marquée, avec imbrication des anneaux d'aspect rugueux godronné de  $1,5\ \mu\text{m}$  d'épaisseur, sauf sur l'extrémité antérieure, où ils sont plus étroits (fig. 3, B) ; inversion de la direction des anneaux à 53 % de la longueur corporelle, avec un léger décalage entre les deux faces (fig. 3, C). Soies somatiques très fines, peu nombreuses, de  $10\ \mu\text{m}$  de long.

Dix soies céphaliques de  $2,5\ \mu\text{m}$  de longueur, insérées juste en arrière des lèvres ; partie antérieure de la cavité buccale plus haute que large, prolongée par la partie tubulaire caractéristique du genre, de  $2,5\ \mu\text{m}$  de diamètre moyen et  $56\ \mu\text{m}$  de longueur totale. Amphides ovoïdes souvent peu nettes chez le mâle, de  $7 \times 8,5\ \mu\text{m}$ , dont le bord antérieur, à  $57\ \mu\text{m}$  de l'apex, atteint la base de la cavité buccale ; elles occupent 77 % de la largeur corporelle, sur une hauteur de quatre anneaux. Œsophage cylindrique entouré de nombreuses glandes ; cardia très petit.

Queue conique (fig. 3, D), quatre fois et demie aussi longue que le diamètre anal, avec longues soies sur la face dorsale et courtes épines ventrales.

Deux testicules en position normale pour le genre. Spicules pairs et symétriques, coudés, à capitulum élargi et pointe effilée (fig. 3, E). Gubernaculum à très faibles apophyses dorsales et pièce ventrale impaire bien cuticularisée. Présence de cinq papilles préanales (fig. 3, D).

*Femelles* : l'amphide circulaire est à peine plus petite que celle des mâles, mais beaucoup plus apparente : elle occupe la même position, sur trois anneaux de hauteur seulement. Ovaire impair et droit, situé à gauche de l'intestin ; la vulve, peu cuticularisée, est operculée par une plaque ponctuée (fig. 3, F).

## DISCUSSION

Les affinités entre les deux *Rhynchonema* à spicules symétriques qui viennent d'être décrits, *R. sieverti* et *R. ornatum antillensis*, sont frappantes. Ils possèdent un appareil copulateur à structure très semblable, avec pièce ventrale impaire cuticularisée pour le gubernaculum. La présence de papilles préanales ne semble pas fréquente dans le genre *Rhynchonema* ; cependant, elles ont été signalées : au nombre de cinq chez *R. hirsutum* Hopper, 1961 (à gubernaculum simple, à nettes apophyses dorsales), de trois chez *R. cinctum* Cobb, 1920, et d'une seule chez *R. subsetosum* Murphy, 1961. De plus, la vulve en forme de « plaque madréporique » caractérise essentiellement *R. sieverti*. Dans la clé polytomique de LORENZEN, cette nouvelle espèce serait définie par la formule :  $b\ s\ h\ r = 2\ o\ w$ .

## PRORHYNCHONEMA nov. gen.

DIAGNOSE : Xyalidae à cuticule annelée, anneaux épais et nettement individualisés. Région antérieure du corps rétrécie. Cavité buccale en deux parties : antérieure courte, au niveau des (6 + 4) soies céphaliques, et postérieure tubulaire, ne dépassant pas  $15\ \mu\text{m}$  en moyenne. Amphides

circulaires ; queue conique. Testicule unique, réfléchi, appareil copulateur fortement armé et ovaire impair. Présence de spermatophores.

ESPÈCE-TYPE : *P. warwicki*.

**Prorhynchonema warwicki**<sup>1</sup> n. sp.

(Fig. 4, A-G)

MATÉRIEL : 32 mâles, 33 femelles, 28 juvéniles. Holotype ♂<sub>1</sub> AN 274 (st. 8) ; paratypes 8 ♂ et 3 ♀ AN 275 à 282. Spéimens colorés : 6 ♂ et 16 ♀ AN 152 à AN 169.

LOCALITÉS : Guadeloupe, Grande-Terre : plage de Bois Jolan, station 8 (n° 42) 25 mâles, 27 femelles, 21 juvéniles et (n° 43) 6 mâles, 4 femelles, 7 juvéniles ; anse des Châteaux, station 7 (n° 44) 1 mâle et 2 femelles.

Mesures (en  $\mu\text{m}$ ) de 4 mâles et 4 femelles.

	♂ <sub>2</sub>	♂ <sub>1</sub> *	♂ <sub>4</sub>	♂ <sub>3</sub>	♀ <sub>2</sub>	♀ <sub>4</sub>	♀ <sub>1</sub>	♀ <sub>3</sub>
Longueur totale	440	470	478	505	398	450	480	502
Longueur capsule buccale	14	14	16	15	13	12	12	13
Largeur —	1,5	1,4	1,3	1,4	1,5	1,4	2	1,5
Diamètre amphide	3	2,7	3	3,3	3	2,5	2,5	2,5
% diamètre corporel correspondant	41	37	35	45	30	34	36	30
Distance amphide-extrémité apicale	26	29	24	28	23	26	31	30
Longueur œsophage	120	124	128	130	104	117	130	135
Diamètre corporel à sa base	15	15	15	16	15	16	18	18
Diamètre corporel maximal	17	18	22	20	19	22	20	22
Longueur queue	58	65	56	63	53	63	60	60
Diamètre anal	16	15	16	15	15	14	15	15
Longueur spicules	18	20	21	21	—	—	—	—
Corde	15	17	18	18	—	—	—	—
Distance vulve-extrémité antérieure	—	—	—	—	283	325	345	358
Coefficients de de Man : a	25,8	26,1	21,7	25,2	20,9	20,4	24	22,8
— b	3,6	3,7	3,7	3,8	3,8	3,8	3,7	3,7
— e	7,5	7,2	8,5	8	7,5	7,1	8	8,3
— V	—	—	—	—	71,10	70	73,40	71,10

\* Holotype.

DESCRIPTION

Corps cylindrique, à extrémité antérieure diminuant très progressivement de diamètre (fig. 4, A) depuis le tiers postérieur de l'œsophage (15  $\mu\text{m}$ ) jusqu'à l'extrémité céphalique (2,5  $\mu\text{m}$ ). Anneaux cuticulaires se recouvrant légèrement en dents de scie, plus larges (1,4  $\mu\text{m}$ )

1. Espèce très amicalement dédiée au Dr. Richard WARWICK en remerciement de l'intérêt qu'il a bien voulu porter à cette remarquable espèce.

dans la région antérieure qu'en arrière de l'œsophage ( $1\ \mu\text{m}$ ), avec inversion brutale de la direction des anneaux (fig. 4, B) à 58 % de la longueur corporelle. Huit files de soies somatiques fines et longues de  $8\ \mu\text{m}$ , régulièrement espacées et assez nombreuses.

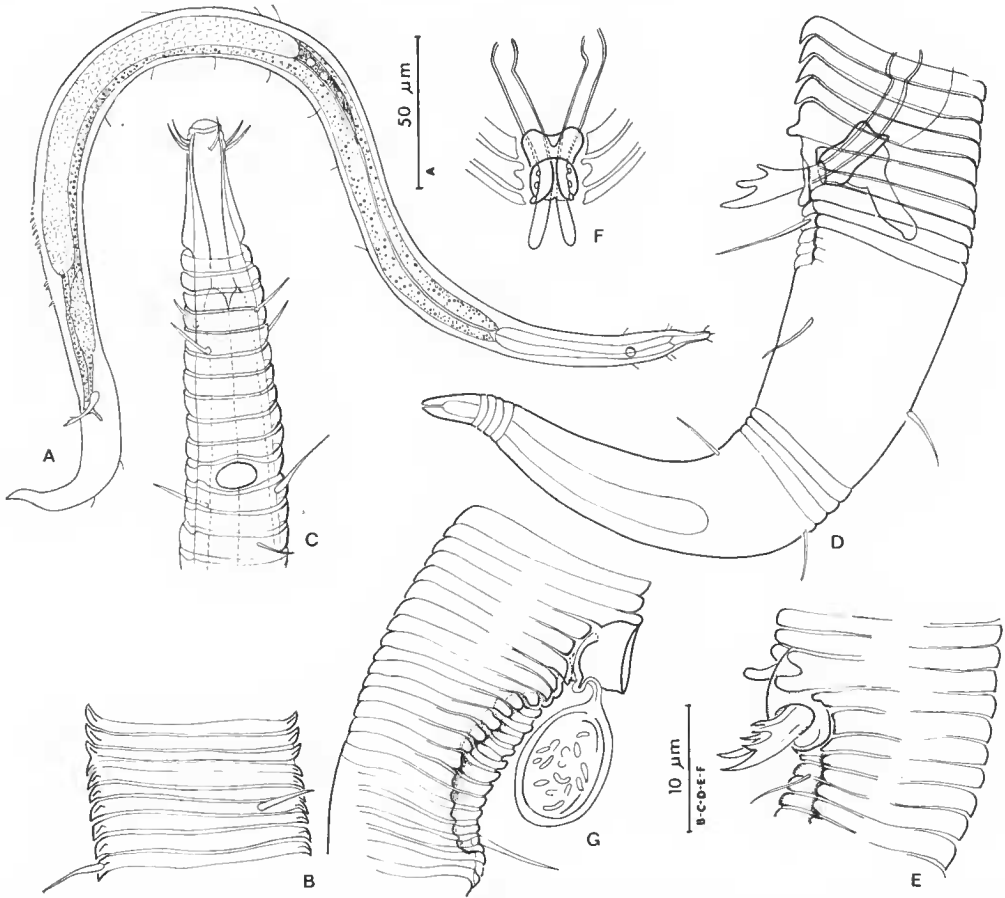


FIG. 4. — *Prorhynchonema warwicki* n. g., n. sp. Mâle : A, vue d'ensemble  $\sigma_1$  ; B, inversion de la direction des anneaux cuticulaires ; C, vue latérale de la région antérieure ; D, vue latérale de la région caudale ; E, semi-profil de la région copulatrice ; F, appareil copulateur en vue ventrale AN 277. — Femelle : G, vue latérale de la région vulvaire  $\varnothing$ , AN 280, avec présence d'un spermatophore.

Courtes lèvres recouvrant un vestibulum plus large que haut, à la base duquel sont insérées dix soies céphaliques de  $2,5\ \mu\text{m}$  en moyenne, soit 90 % du diamètre correspondant. Le plus souvent seuls six soies sont bien visibles ; dix s'observent sur spécimens colorés au noir chlorazol. La partie tubulaire de la capsule buccale occupe le premier anneau, évasé en goulot de bouteille ( $11\ \mu\text{m}$ ) et ne dépasse pas le niveau du troisième. Quelques soies cervicales sur les sixième ou septième anneaux. Petites amphides circulaires (diam.  $2,8\ \mu\text{m}$ ) sur le douzième, légèrement élargi, à  $29\ \mu\text{m}$  de l'apex (fig. 4, C). Œsophage s'évasant progressivement jusqu'à sa base non différenciée en bulbe ; court cardia.

Queue conique (fig. 4, D), quatre fois aussi longue que le diamètre anal, à anneaux nettement recouvrants, surtout sur la face dorsale.

Testicule impair et réfléchi, à partie antérieure située à gauche du tube digestif, le contournant dans sa partie postérieure. Spicules arqués, de 20  $\mu\text{m}$  de longueur, à capitulum globuleux et extrémité distale trifide (fig. 4, E). Ces trois pointes, de taille croissante, sont entourées par une membrane qui double, vers l'avant, le gubernaculum. Ce dernier se compose d'un net manchon à deux apophyses dorsales dirigées vers l'arrière. Certains anneaux euticulaires sont modifiés ventralement (fig. 4, A) : deux courtes pointes doubles et très épaisses s'observent juste en avant du pore anal (fig. 4, D et E). 80 à 95  $\mu\text{m}$  plus haut, trois crochets sont nettement visibles, et cinq à six autres plus développés et élargis se situent à 120-130  $\mu\text{m}$  de l'anus, soit à 72 % environ de la longueur corporelle. Le corps est plus large à ce niveau, qui correspond à celui où s'ouvre la vulve chez les femelles.

*Femelles* : Absence de dimorphisme sexuel pour l'ensemble des mesures. Toutefois, le corps, élargi (20  $\mu\text{m}$ ) en avant de la vulve, est nettement plus étroit en arrière (15  $\mu\text{m}$ ) et creusé en gouttière ventralement (fig. 4, G). Toutes les femelles observées, à l'exception de cinq d'entre elles, portent, attachée sous la vulve saillante, une capsule subsphérique pédoneulée, de 10-11  $\mu\text{m}$  en moyenne, présentant une légère carène. Ovaire impair, droit et allongé, situé à gauche de l'intestin.

#### DISCUSSION

Cette espèce présente tous les caractères des *Rhynchonema*, à l'exception de l'allongement digitiforme de la région antérieure de la cavité buccale, de longueur toujours supérieure à 25  $\mu\text{m}$  (atteints pour *R. brevituba* Gerlach, 1953), chez ce genre.

Cette brièveté de la cavité buccale l'exclut donc de *Rhynchonema* et justifie la création du genre nouveau *Prorhynchonema*, dont l'espèce-type *P. warwicki* présente en outre une réduction des gonades, un appareil copulateur à armature développée et un mode très original de reproduction par spermatophores, encore inconnu chez les Nématodes (GOURBAULT et RENAUD-MORNANT, 1982).

L'étude de l'anatomie interne de cette espèce et de son mode très particulier de fécondation par spermatophores est publiée ailleurs (GOURBAULT et RENAUD-MORNANT, *sous presse*).

#### RÉFÉRENCES BIBLIOGRAPHIQUES

*Pour toutes références antérieures à 1973 consulter :*

- GERLACH, S. A., & F. RIEMANN, 1973-1974. — The Bremerhaven checklist of aquatic nematodes. A catalogue of Nematoda Adenophorea excluding the Dorylaimida. *Veröff. Inst. Meeresforsch. Bremerh.*, suppl. 4, (1) : 1-404 ; (2) : 405-736.
- ANDRASSY, I., 1973. — Nematoden aus Strand-und Höhlenbiotopen von Kuba. *Acta zool. Acad. Sc. hung.*, **19** (3-4) : 233-270.
- GOURBAULT, N., et J. RENAUD-MORNANT, 1982. — Un nouveau mode de fécondation par spermatophores, chez les Nématodes. *C. r. hebdom. Séanc. Acad. Sci., Paris*, 3<sup>e</sup> sér., **294** : 285-287.

- GOURBAULT, N., et J. RENAUD-MORNANT, *sous presse*. — Système reproducteur d'un Nématode marin à fécondation par spermatophores. *Rev. Nematol.*, **4**.
- LORENZEN, S., 1975. — *Rhynchonema*-Arten (Nematodes, Monhysteridae) aus Südamerika und Europa. *Mikrofauna des Meeresbodens*, **55** : 225-251.
- 1976a. — Desmodoridac (Nematoden) mit extrem langen Spicula aus Südamerika. *Mitt. Inst. Colombo-Aleman Invest. Cient. Santa Marta*, **8** : 63-78.
- 1976b. — *Calomicrolaimus rugatus* n. gen., n. sp. (Desmodoridae, Nematodes) from a sandy beach in Columbia. *Mitt. Inst. Colombo-Aleman Invest. Cient. Santa Marta*, **8** : 79-82.
- 1978. — The system of the Monhysteroidea (Nematodes). A new approach. *Zool. Jb., Abt. Syst. Ökol. Geogr. Tiere*, **105** : 515-536.
- NICHOLS DRISCOLL, J. N., 1980. — A description of the Nematode *Filoncholaimus propinquitas* n. sp. from the Fosa de Cariaco. *Caribb. J. Sci.*, **16** (1-4) : 33-37.
- RENAUD-MORNANT, J., et N. GOURBAULT, 1981. — Premières prospections méiofaunistiques en Guadeloupe. I. Les biotopes et leurs peuplements. *Bull. Mus. natn. Hist. nat., Paris*, 4<sup>e</sup> sér., **3**, sect. A, (4) : 1011-1034.